
Bases concurs per a l'atorgament de llicència per a l'ús privatiu de 5 mòduls d'oficina pel Viver empreses del Centre de Desenvolupament Econòmic i empresarial Innova.

El Servei de Desenvolupament Econòmic de l'Ajuntament de Pineda de Mar, convoca *concurs per a l'atorgament de llicència per a l'ús privatiu de 5 mòduls destinats a ús de despatx, amb dotació de recursos logístics i tecnològics, (Viver d'empreses) ubicats al Centre de Desenvolupament Econòmic i Empresarial (INNOVA) de Pineda de Mar, per al recolzament a la instal·lació i explotació d'activitats empresarials de nova creació, que es registrarà per les següents bases:*

1. Participants

Hi podran accedir al concurs aquelles persones, que tinguin un projecte empresarial preferentment catalogades dins dels nous filons d'ocupació, i vulguin fer-lo realitat, així com les empreses de menys d'un any d'antiguitat.

S'entendrà per activitats empresarials dins dels nous filons d'ocupació, aquelles activitats que operen en sectors associats a mercats de ràpid creixement, inexistents anteriorment (noves tecnologies) o poc desenvolupats (serveis d'atenció a les persones: infància, tercera edat o col·lectius amb problemàtica específica) que tenen més potencial per generar ocupació segons l'evolució de les necessitats i els valors de la societat actual.

Aquests sectors que potencialment ofereixen més creixement de l'ocupació són:

1. Serveis a les empreses (serveis comercials, de traducció, comptabilitat, assessoria i consultoria, comerç electrònic, multimèdia, ...).
2. Serveis medi-ambientals (reciclatge, gestió de residus, gestió de l'energia i de l'aigua, foment d'energies renovables, serveis de control de la contaminació, agricultura ecològica i sostenible...).
3. Serveis de cultura i oci (Turisme, recuperació i promoció del patrimoni artístic i cultural, televisió i vídeo, promoció d'activitats esportives,...).
4. Serveis de millora de la qualitat de vida (serveis de salut, rehabilitació i millora de l'habitatge, millora dels transports col·lectius, comerç de proximitat,...).
5. Serveis a les famílies (atenció a la infància, malalts i serveis socials, ...).
6. Serveis a col·lectius específics (formació i inserció laboral per a joves, aturats,...)

No obstant, també es tindran en compte les sol·licituds d'aquelles persones o empreses que vulguin desenvolupar un altre tipus d'activitat. Aquestes propostes seran valorades per la comissió de selecció establerta a les presents bases, estudiant detingudament el tipus d'activitat que es pretén desenvolupar i sempre donant prioritat a les que més s'ajustin a les bases del present concurs.

Igualment l'Administració és reservarà el dret preferent d'adjudicació d'un dels espais del Viver d'empresa, a aquelles iniciatives, que tot i no ajustant-se plenament a la naturalesa d'activitat, detallada en les presents bases, tinguin com a objectiu la de generació de llocs de treball per a col·lectius amb dificultats per a la reinserció socio-laboral.

2. Objecte:

Es objecte del present concurs:

1. El dret d'ús privatiu sense transformació del domini públic de dilluns a divendres de 8 a 21 hores de un mòdul oficina situat a la primera planta del Centre de desenvolupament local i empresarial INNOVA, c/Torres Quevedo, 16 cantonada c/Anoia. La superfície de cadascun dels mòduls de viver d'empreses és de 23,05 m².

Cada mòdul, està dotat amb mobiliari, i recursos per a la connectivitat, així com subministrament elèctric, refrigeració i calefacció. (*S'adjunten en annex I i II al present plec plànol de situació dels locals i inventari de continguts, a tots els efectes legals.*)

1. *L'accés als espais comuns del centre:* accessos, recepció, serveis sanitaris, l'espai de vending
2. L'ús dels serveis logístics i administratius: recepció de correu postal, servei manteniment de les instal·lacions i de cadascun dels mòduls del viver.
3. L'assegurança de contingut fins a un valor màxim de 3.000,00 Euros per mòdul de viver.
4. Domiciliació: Els beneficiaris de l'aprofitament dels espai de vivers d'empresa, podran establir el seu domicili fiscal i postal, al Centre Innova.
5. Adhesió a la marca Innova: Podran exercir l'activitat utilitzant i difonent la imatge de marca del Centre Innova.
6. Serveis d'informació i assessorament empresarial: en els diferents temes de gestió empresarial realitzats directament pels tècnics del servei de Desenvolupament Econòmic o mitjançant convenis de cooperació amb altres entitats.
7. Se'ls facilitarà catàleg de serveis alternatius externs, interessants per a les empreses, degudament tarifats.
8. Accions de formació empresarial que tenen com a objectiu millorar els coneixements de gestió dels promotors empresarials.
9. Serveis de dinamització: Adreçats a l'activació econòmica de l'empresa i a la creació i consolidació d'una comunitat empresarial.
10. Bonificació de les taxes d'ús dels espais destinats a sala de reunions, aules de formació i auditori.

3. Termini de l'autorització d'ús:

La llicència s'atorgarà inicialment pel termini d'un any, amb renovació expressa semestral, fins a un total màxim de tres anys, comptadors a partir del dia següent de l'atorgament de llicència i sempre coincidint amb el procés de creació i consolidació empresarial.

4. Condicions econòmiques de l'autorització d'ús

1. El beneficiari de l'autorització d'ús haurà de satisfer la corresponent taxa d'ocupació de domini públic que estableixi l'Ordenança Fiscal Municipal per a cada exercici amb periodicitat mensual, dintre dels cinc primers dies de cada mes.

La present taxa inclou el preu d'ús del mòdul de viver així com la repercussió per m² de la despesa global que el Centre Innova suporti en concepte de subministrament elèctric, aigua i gas.

2. L'Ordenança fiscal municipal per a l'any 2009 estableix com a preu per a l'ús dels espais de Viver d'empresa els següents:

• 1r any de permanència:	6,50 €/m ² i mes
• 2n any de permanència:	9,50 €/m ² i mes
• 3r any de permanència:	13,02 €/m ² i mes

3. Els serveis de gestió i assessorament que el Centre presti a les empreses allotjades són gratuïts.

4. En el moment d'atorgament de la llicència d'ocupació temporal el/la titular beneficiari/a de l'autorització d'ús, està obligat a constituir una garantia igual a l'import de 4 mensualitats, per a garantir el correcte manteniment de les infraestructures cedides. Aquesta garantia serà retornada a l'interessat una vegada finalitzi l'autorització d'ús atorgada i es comprovi la inexistència de cap dany als bens municipals.

5. El/la titular beneficiari/a de l'autorització d'ús haurà d'atendre les despeses de neteja de les instal·lacions objecte de llicència.

6. Igualment, el/la titular beneficiari/a de l'autorització d'ús està obligat a fer-se càrrec de tots els impostos i càrregues que puguin recaure sobre l'espai per l'exercici de l'activitat i ús objecte de la llicència.

5. Condicions tècniques de l'autorització d'ús.

L'Ajuntament de Pineda de Mar atorgarà a l'empresa o persona beneficiària, d'acord amb l'art 57 del Decret 336/1998, de 17 d'octubre, pel que s'aprova el Reglament de Patrimoni dels ens locals, llicència d'ús privatiu, que no comporta la transformació o la modificació del domini públic, per l'ús a precari, durant el termini de vigència d'aquesta llicència, d'un mòdul al Centre Innova de titularitat municipal, d'acord amb les següents condicions;

a) La dependència objecte d'autorització haurà de ser destinada única i exclusivament durant el termini de la vigència de la mateixa, a la realització de les activitats pròpies per les quals s'autoritza el seu ús.

b) En el cas que les instal·lacions objecte d'autorització d'ús no es destinessin a l'ús previst o deixés de ser-hi destinat aquestes revertiran de forma automàtica i de ple dret al patrimoni de l'Ajuntament de Pineda de Mar, procedint la revocació de la llicència, sense dret a indemnització.

c) El dret d'ús no podrà ser cedit a cap altre persona física o jurídica, pública o privada.

d) El titular del dret d'ús i els usuaris potencials de l'espai objecte d'autorització no tindran cap relació de dependència amb l'Ajuntament de Pineda de Mar, per la qual cosa l'Ajuntament de Pineda de Mar no es fa responsable ni directament ni subsidiària dels danys tant materials com personals o morals, que per acció o omissió de qualsevol classe puguin produir-se en les instal·lacions objecte d'autorització d'ús, sens perjudici de la possible responsabilitat patrimonial derivada del funcionament normal o anormal dels serveis públics exigibles conforme a la normativa legal aplicable. A aquests efectes l'empresa o persona beneficiària del dret haurà de subscriure la corresponent pòlissa de responsabilitat civil.

e) El titular del dret no podrà realitzar obres de cap tipus ni cap actuació que impliqui una transformació o modificació de l'espai, sense prèvia autorització de l'Ajuntament de Pineda de Mar.

f) El desenvolupament de les seves activitats per part del titular de l'autorització d'ús dintre de l'espai objecte d'autorització s'haurà de realitzar de conformitat amb els principis de convivència, col·laboració i respecte mutu.

g) En aquells casos en que l'Ajuntament de Pineda de Mar necessiti portar a terme alguna activitat en les dependències objecte de la present autorització, el/la titular del dret, haurà de facilitar la seva utilització a l'administració sense que tingui dret a cap rescabament per aquest motiu, sens perjudici dels desperfectes que se'n puguin derivar.

h) L'Ajuntament de Pineda de Mar, es farà càrrec de la despeses de conservació i manteniment de cadascun dels mòduls de viver, necessària per a mantenir-lo en condicions de salubritat i higiene de conformitat amb la normativa legal vigent, sempre que se'n derivin de l'exercici habitual de l'activitat objecte de llicència.

No obstant seran a càrrec del/la titular de l'autorització d'ús les despeses pels desperfectes que tinguin lloc, ja siguin vidres, panys, o fusteria i la resta d'útils i utensilis de les instal·lacions quan aquells siguin imputables a un mal ús.

i) El/la titular de l'autorització d'ús renuncia a sol·licitar qualsevol indemnització a l'Ajuntament de Pineda de Mar, un cop finalitzada i/o revocada l'atorgament de la llicència d'ús privatiu.

j) Un cop finalitzat l'ús autoritzat a precari el/la titular de l'autorització d'ús haurà de deixar el local i el mobiliari, en les mateixes condicions en que havia estat autoritzat tenint en compte el deteriorament ocasionat pel desgast d'ús del mateix.

6. Extinció de la llicència.

1. Causes:

- a) per venciment del termini
- b) per renúncia expressa del titular del dret
- c) per revocació de la llicència per raó d'interès públic. En especial serà motiu de revocació l'incompliment reiterat, per part del titular de l'autorització d'ús, de les bases del present concurs i de la resta de normativa aplicable vigent o l'actuació de mala fe. En aquest cas s'instruirà el corresponent expedient contradictori, obrint un termini d'al·legacions per part de l'afectat.
- d) per la resta de causes que estableixin les presents bases i la legislació vigent.

7. Documentació a presentar.

Els interessats podran presentar sol·licitud acompanyada d'un sobre tancat amb tota la documentació que es detalla en el present punt.

A la caràtula del sobre a presentar, s'especificarà "*Concurs autorització d'ús temporal de 5 mòduls oficina Viver empreses al Centre de Desenvolupament Econòmic i Empresarial Innova*" i s'hi farà constar el nom i cognoms o raó social titular del projecte.

La documentació a incorporar en aquest sobre tancat és la següent:

a) El Pla d'empresa, consistent en una memòria detallada del projecte empresarial. Ha d'incloure:

1. Dades personals de l'emprenedor/a i/o dels promotors/es del projecte.
2. Nom del projecte o de l'empresa
3. Forma jurídica prevista o adoptada per l'empresa
4. Objecte de l'activitat
5. Singularitat i aspectes diferencials de l'empresa pel que fa a la competència.
6. Estudi de mercat dels productes/serveis objecte de l'activitat empresarial en referència a l'entorn immediat: municipi, comarca i província....
7. Calendari d'iniciació i consolidació empresarial (projecció a 3 anys.)
8. Pla d'inversions i despeses inicials (projecció a 3 anys)
9. Necessitat de recursos logístics i humans per la realització de l'activitat empresarial
10. Pla de finançament (projecció a 3 anys)
11. Facturació prevista durant el primer any
12. Proposta de preus venda de productes/serveis.

b) En el cas de participants que legalment no s'hagin constituït com a persona jurídica en el moment del concurs, declaració jurada compromentent-se a formalitzar-la en el cas que resulti adjudicatari.

c) En el cas de persones jurídiques ja constituïdes Certificat d'Hisenda i Seguretat Social conforme estar al corrent de les obligacions tributàries i de S.S. o bé compromís d'aportar-ho en el cas que resultés finalista del concurs.

- f) Currículum de l'experiència professional i informes d'altres llocs on hagi treballat fins ara de cadascuna de les persones físiques que componen l'empresa i/o iniciativa empresarial.
- g) Còpia de la pòlissa d'assegurança de responsabilitat civil o declaració jurada compromentent-se a formalitzar-la en el cas que resulti adjudicatari.
- h) Document o documents que acreditin la personalitat física o jurídica i la seva representació, en el seu cas, del signatari de la proposició, consistents en:
- Quan es tracti de persones físiques o empresaris individuals, Document Nacional d'Identitat del concursant
 - Quan l'empresari fos persona jurídica, fotocòpia compulsada de qui ostenti la representació pública administrativa, o escriptura de constitució de la societat mercantil, degudament inscrita al Registre Mercantil,
- i) En el cas de persones jurídiques ja constituïdes document acreditatiu de l'alta en l'impost sobre activitats econòmiques IAE, en l'epígraf corresponent a l'activitat que dugui a terme, completat amb una declaració responsable de no haver-se donat de baixa en la matrícula de l'esmentat impost.
- j) Qualsevol altre document d'interès per l'administració.

8. Lloc de presentació

La sol·licitud es podrà presentar al Registre General de l'Ajuntament de Pineda de Mar, de dilluns a divendres de 9,00h a 14,00h i dissabtes de 9,00h a 12,00h.

9. Termini de presentació dels projectes

El termini per a la presentació de sol·licituds s'iniciarà a comptar del dia següent de la publicació de les presents bases al Butlletí Oficial de la Província. La convocatòria és oberta de manera permanent, en funció de la disponibilitat de locals.

10. Comissió de selecció de projectes.

Es nomenarà una comissió integrada per:

- Alcalde-President de la Corporació o membre en qui delegui.
- Regidora de Desenvolupament Econòmic o membre en qui delegui
- 1 Regidor representant a l'oposició,
- Tècnica d'empresa del servei de Desenvolupament Econòmic o membre en qui delegui
- Representat legat de la FACES
- Representant legal de l'EAPIPM

11. Procediment de selecció de les propostes

Es crearà una comissió d'avaluació dels projectes presentats, que serà l'encarregada de puntuar cadascuna de les propostes segons els criteris tècnics i valoració, establerts en les presents bases.

Un cop finalitzada la valoració de cadascun dels projectes, la comissió procedirà a emetre el corresponent informe relacionant els projectes admesos a concurs, classificats en ordre decreixent segons puntuació.

Si algun dels 5 primers guanyadors del concurs, renúncia al dret de cessió, es traspasarà el dret d'ús al finalista que n'ocupi per puntuació el lloc sisè i així successivament fins a esgotar el llistat d'admesos a concurs.

L'adjudicació dels espais s'efectuarà a la/es proposta/es que millor es pugui/n integrar-se en el conjunt del Centre INNOVA, tenint en compte la capacitat i la idoneïtat dels candidat/es, sense perjudici del dret de l'administració a declarar desert el concurs,

En cas que no hi hagués suficients proposicions admissibles per a proveir els 5 mòduls de viver, es deixarà vacant el/s mòdul/s corresponents, que podran ser adjudicats en endavant sempre seguint els criteris de valoració de les presents bases de concurs.

12. Criteri de valoració de les propostes.

Els projectes presentats seran valorats conjuntament i discrecional per la comissió de selecció atenent als següents criteris:

- Viabilitat tècnica i econòmica del projecte
- Grau d'innovació
- Generació de llocs de treball, (auto-ocupació o contractació de tercers.)
- Potencialitat de creixement
- Projecció de mercat de la producció o prestació dels serveis
- Activitat relacionada amb sectors emergents
- Grau utilització de les T.I.C
- Incorporació de la gestió ètica (preservació medi ambient, contractació de persones amb risc d'exclusió social, conciliació de la vida familiar i laboral,...)
- Potencials sinèrgics amb les empreses de l'entorn

Cada un dels criteris puntuarà del 0 al 3, significat el 0 impossibilitat de puntuació, i essent el tres la puntuació màxima d'assoliment per criteri.

La puntuació total màxima assolible per projecte empresarial és de 27 punts.

Quedaran exclosos de concurs tots aquells projectes que obtinguin una puntuació inferior a 12 punts.



13. Formalització de l'autorització d'ús.

La Comissió de selecció de projectes elevarà a l'Alcaldia-Presidència de l'Ajuntament de Pineda de Mar proposta per a l'atorgament de llicència per a l'ús privatiu de cadascun del 5 mòduls d'oficina que componen el Viver d'empreses. Una vegada aprovada l'autorització per Resolució d'Alcaldia es notificarà als interessats, que podran ocupar el mòdul a data d'efectes del dia 1 del mes immediatament posterior.

14. Disposició final

En tot allò no previst en les presents bases s'atendrà allò que disposa el Decret 336/1988, de 17 d'octubre, pel que s'aprova el Reglament de Patrimoni dels béns locals i la resta de disposicions concordants legalment aplicables.

Gabriel Salvador Morales
Cap Àrea Qualitat de Vida

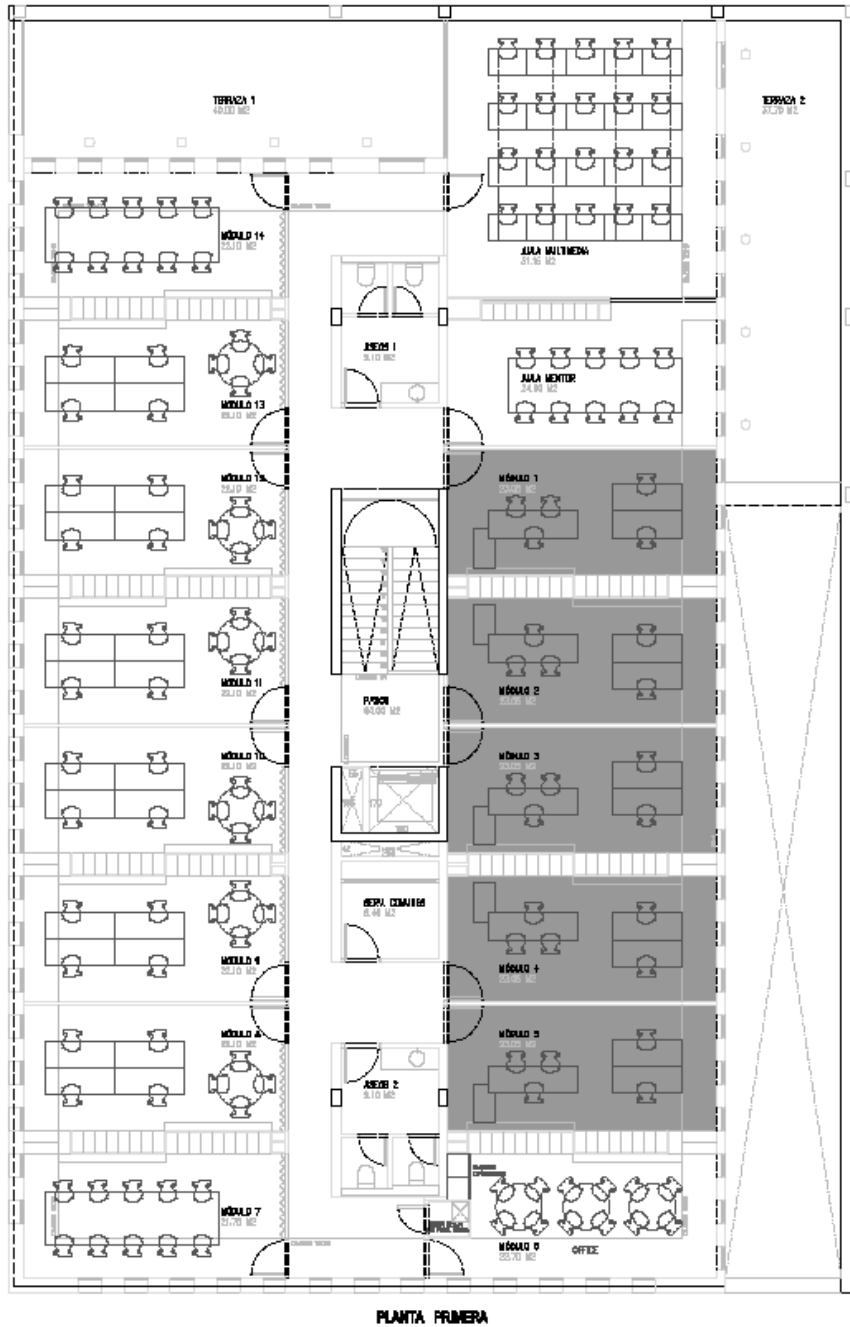
Edurne Macazaga i Martín
Regidora de Desenvolupament
Econòmic

Pineda de Mar, 2 de febrer de 2009



ANNEX I – Plànol situació viviers.

■ Espais destinats a viviers d'empresa





ANNEX II – Inventari del mobiliari per a cada viver

4 taules despatx de 180cm x 90cm estratificat

4 separadors de taules (vidre glaçat)

4 cadires malla, base i rodes

4 bucs de 3 calaixos melamina

2 bucs de calaixos i arxivador melamina

1 taula rodona de juntes de 110cm estratificada

3 cadires confident

2 armaris encastats (250 cm x 100cm)

1 armaris encastat (250 cm x 50cm)

Gabriel Salvador Morales
Cap Àrea Qualitat de Vida

Eduarne Macazaga i Martín
Regidora de Desenvolupament
Econòmic

Pineda de Mar, 2 de febrer de 2009